



Nyköpingsåarnas
Vattenvårdsförbund



Havs
och Vatten
myndigheten



Ljusnan-Voxnans Vattenvårdsförbund



SportFiskarna



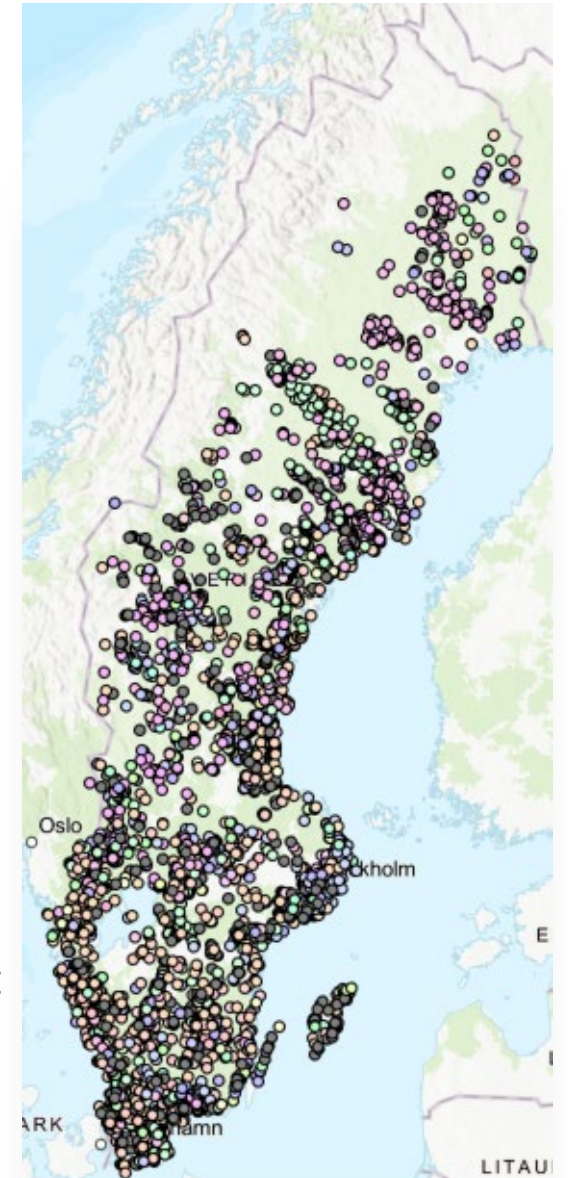
Förstudie för nationellt kompetenscentrum för vattenvård

Vattendagarna Hässleholm 2023-10-03





Mängder av åtgärder och genomförare, men vem ansvarar för samordning och kunskapsöverföring?



”Behovet av praktiska utbildningar är mycket stort och det saknas en nationell aktör med samlat ansvar för att hålla utbildningar i vattenvård”

”Kompetensen är spridd på flera aktörer och behöver samlas, ensas och förmedlas till fler.”



Syftet med projektet

- Utreda förutsättningarna i bred samverkan.
- Ge förslag på organisation, arbetssätt och finansiering.
- Bidra till att:
 - Kunskap och erfarenheter från praktiskt åtgärdsarbete samlas och sprids.
 - Effektivisera och samordna åtgärdsarbetet.
- Finansierades av Havs- och vattenmyndigheten genom anslag 1:11 Åtgärder för havs- och vattenmiljö.

Förstudie för Nationellt kompetenscenter för vattenvård

Rapporten har upprättats av
Anneli Carlén, Nyköpingsårnas vattenvårdsförbund
Kristina Johansson, LIFE IP Rich Waters
Mattias Larsson, Sportfiskarna
Mia Svedäng, Naturskyddsföreningen
Juha Salonsaari, Ljusnan-Voxnans vattenvårdsförbund

2023-08-21



Vilket engagemang!

- Fler än 100 personer i referensgrupp
- Mer än 50 deltagare på workshop i Stockholm + uppsamlingsheat för övriga online.
- Frågeställningar:
 - Behövs ett kompetenscenter?
 - Hur kan ett kompetenscenter organiseras?
 - Hur kan ett kompetenscenter finansieras?
 - Vad kan ett kompetenscenter syssla med?
 - Hur skapar man förtroende och legitimitet till ett center?





Omvärldsanalys

- Internationella nätverk:
 - The Finnish Watercourse Restoration Network
 - Israeli Centre AGMA
 - Iberian Centre CIREF
 - River Restoration Centre UK
 - Italian Centre CIRF
 - Australian River Restoration Centre ARRC
- Svenska nätverk
 - Nationellt kunskapscenter för klimatanpassning
 - Svenskt vattenkraftscentrum
 - VA-guiden
 - Med flera...



”Redan befintliga nätverk och organisationer kan utgöra inspiration och modell antingen i sin helhet eller via sin organisation, verksamhet och finansieringsform”

”Arbeta utifrån en neutral plattform. Bra att ha med sig de nationella myndigheterna i uppstarten då det borgar för förtroende.”

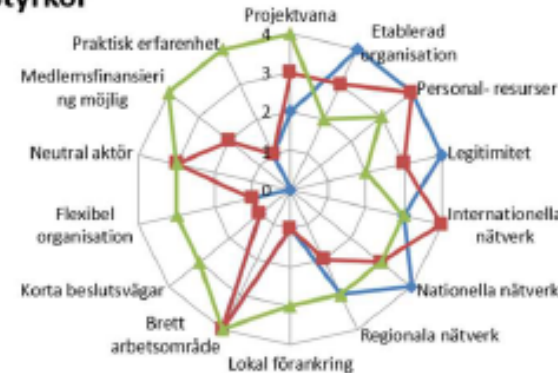


Organisation och hemvist

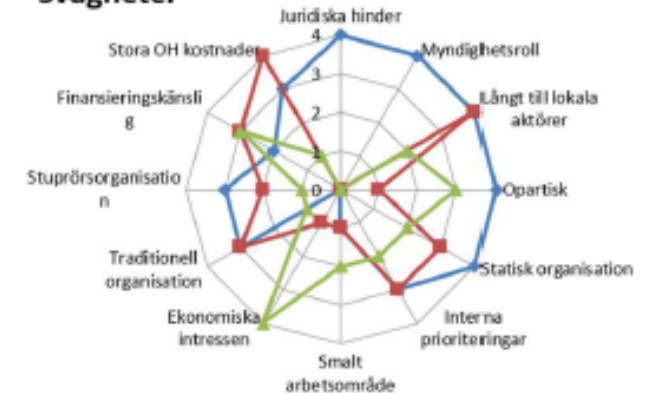
- Neutral plattform och ett nätverk för dialog, kunskapsutbyte, möten och rådgivning.
- Nationell överblick och möjlighet till samordning.
- Förutsättningar och förmåga till lokalt och avrinningsområdesbaserat engagemang.
- Bygga på bottom-up, öppenhet, delaktighet.
- SWOT-analys avseende styrkor, svagheter, möjligheter och hot för några olika möjliga hemvister.

SWOT ANALYS

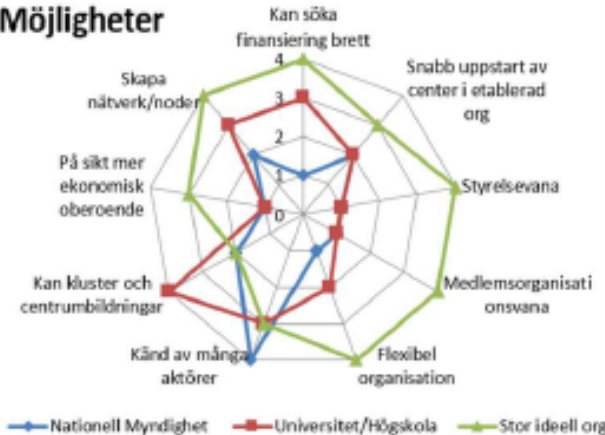
Styrkor



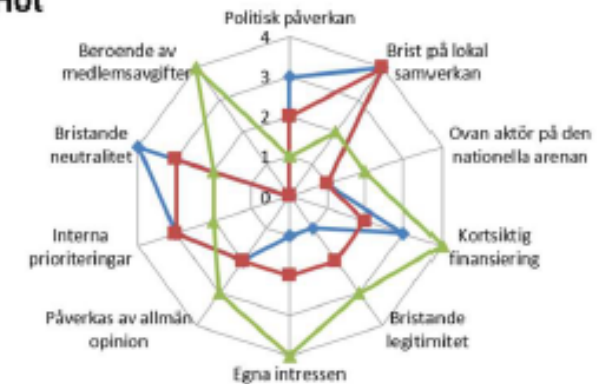
Svagheter



Möjligheter



Hot

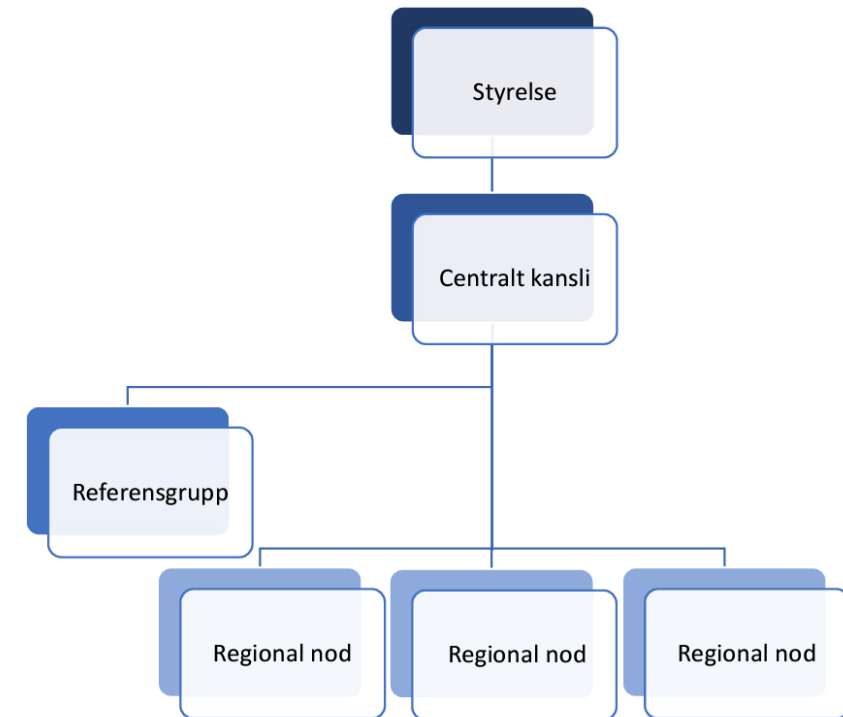


Figur 2. SWOT-analys avseende nationell myndighet, universitet och stor ideell organisation.



Organisation och kompetenser

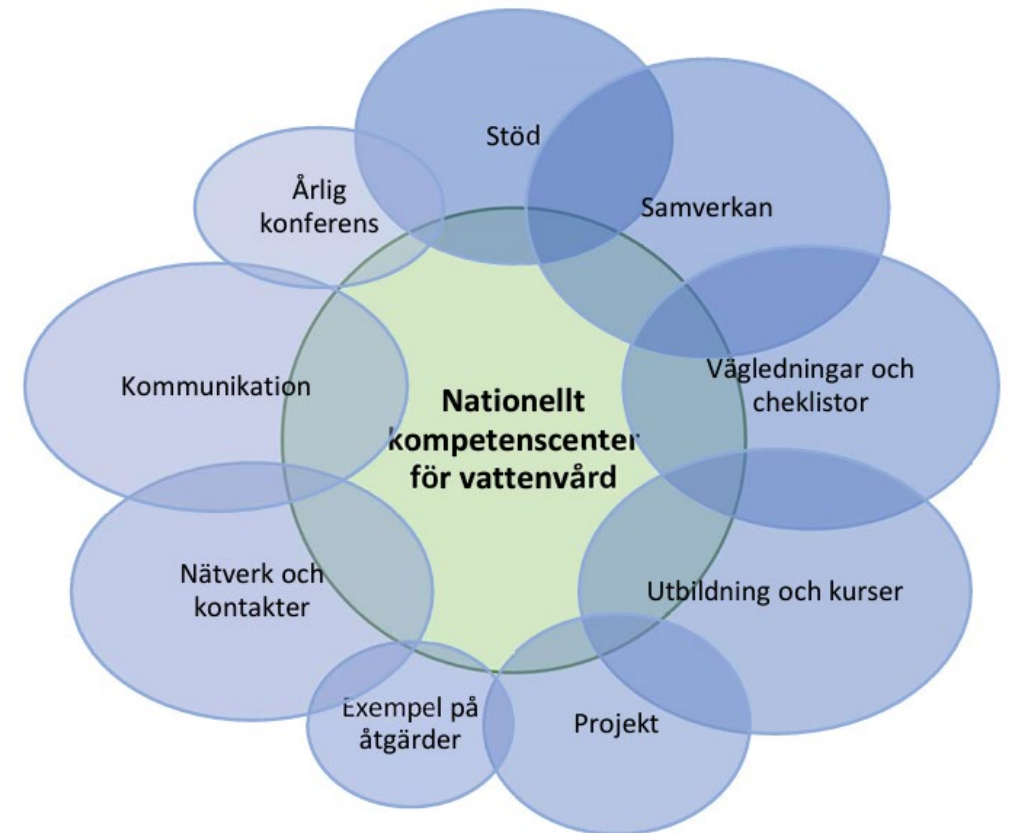
- Nationellt, centralt och fysiskt kansli med noder geografiskt utspridda i landet -> överblick och lokal förankring.
- Innehålla nödvändiga kompetenser för att säkerställa en långsiktig basverksamhet.
- Noderna antingen nyskapas eller knyts till befintliga organisationer.
- Bred referensgrupp/expertgrupp som innehåller kompetenser från flera sektorer.
- Styrelse där bla nationella myndigheter ingår.





Verksamhet

- Plattform för att samordna och effektivisera åtgärdsarbetet.
- Nätverk för delning och spridning av information och kunskap.
- Inspirations- och idébank inför planering av framtida restaurerings- och vattenvårdsprojekt.
- Fånga de lokala och regionala behoven och föra dessa vidare till den nationella nivån.
- Arbeta med "vägledning" och checklistor.
- Genomföra praktiska utbildningar.
- Ansvara för eventuell certifiering.
- Juridiskt stöd.





Finansiering

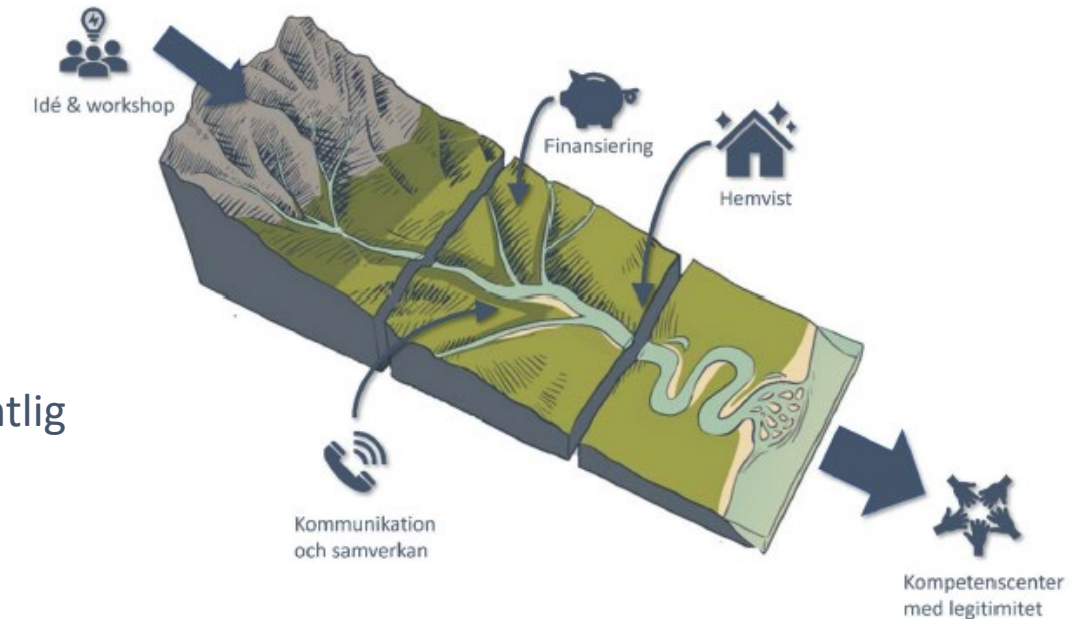
- En stabil grund kräver statlig, stabil långsiktig basfinansiering motsvarande ungefär tre heltidstjänster.
- Medel via Havs- och Vattenmyndigheten, Naturvårdsverket och eventuellt Jordbruksverket och Skogsstyrelsen?
- Prioritera ledning, ekonomi/administration, projektledning samt kommunikation i uppstartsfas.
- Växa organiskt och behovsstyrt.
- Medlemsavgifter, crowdfunding mfl?





Slutsatser och förslag på vidare arbete

- Det finns behov av ett nationellt kompetenscenter för vattenvård.
- Behöver vara neutralt, oberoende och opartiskt.
- Legitimitet och förtroende.
- Bottom – up.
- Långsiktigt växa organiskt utifrån behov.
- Ny organisation baserat på ideell basis, dock fördelar med att dela både fysisk hemvist samt vissa personresurser med en annan befintlig aktör.
- En ideell organisation är en tänkbart potentiell hemvist.





Vad gör vi i väntan på ett kompetenscenter?

Delar erfarenheter förstås!

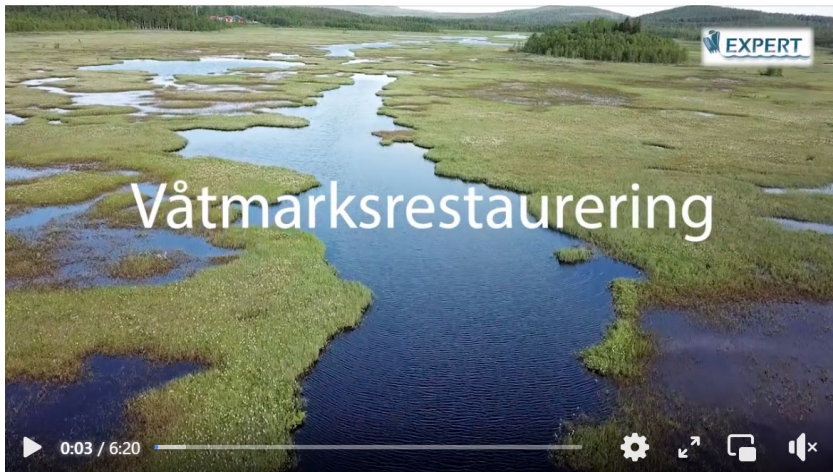


Vatten i Norr

1 december 2022 · 🌐

I Kolarctic-projektet EXPERT har Länsstyrelsen i Norrbotten, tillsammans med ELY-centralen i Lappland, Finland och Norges vassdrags- och energidirektoriat tagit fram utbildningsfilmer för de maskinförare som arbetar med åtgärder i naturen.

Först ut är återställning av våtmarker. Varför är då våtmarker intressanta för "Vatten i Norr". Jo- våtmarker är livsviktiga för vattenmiljöerna då de renar vattnet. En utdikad våtmark kan ställa till mycket problem för nedströmsliggande va... [Visa mer](#)



Att anlägga en multifunktionell vattenpark
– lärdomar från Västerås, Uppsala och
Smedjebacken





Frågor?



Havs
och Vatten
myndigheten



Sportfiskarna

